



让企业大放异彩 让技术泽被万代 京畿道经济科学振兴院

Gyeonggido Business &
Science Accelerator

www.gbsa.or.kr





京畿道经济科学振兴院(GBSA)

是带动京畿道经济和科学发展的定制支持机构。

Gyeonggido Business & Science Accelerator

Gyeonggido Business &
Science Accelerator
京畿道经济科学振兴院

指数 CONTENTS

京畿道经济科学振兴院

机构简介	10
机构沿革	11
价值体系图	12
组织架构及职能	13
京畿道的地位	14
光教科技谷	16
板桥科技谷	17

主要业务

I 通过针对不同成长阶段的定制型支持培养全球强小企业	
01 创业・风险支持	20
02 中小企业成长支持	22
03 出口・营销支持	24
II 通过科学技术革新创造新产业・就业岗位	
04 第四次工业革命的先锋	26
05 培养生物・健康产业	28
06 集群革新高度化	30
III 通过现场沟通实现顾客价值	
07 区域・特化产业高度化	32
08 企业・科学技术政策研究	34

韩国据点现状	36
--------	----

海外代表处现况	38
---------	----



象征创新和面向未来的持续发展
象征商业、科学技术、领导能力

GBSA在京畿道经济发展、创造新价值的过程中起着主导作用。
把京畿道企业共同面向世界和携手挺进未来的形象表达为“Step by Step”，并蕴含了GBSA的创新领导能力。



京畿道经济科学振兴院(GBSA)

是带动京畿道经济和科学发展的定制支持机构。



寻找引领京畿道未来的新增长引擎是GBSA
不断挑战和坚定的意志, 这也是GBSA集中力量发展新
产业和科技的原因。

从 AI、机器人等尖端开发与生物健康产业到进军全球
以我们的努力和技术, 寻觅京畿道未来力量之路,
京畿道经济科学振兴院定将不负使命!



通过针对不同成
长阶段的定制型
支持培养全球强企业



通过科学技术革新创造
新产业·就业岗位



通过现场沟通实
现顾客价值

Gyeonggi-do Business & Science Accelerator

Good to Great

培养全球强小企业。

GBSA引领初创企业和中小企业的创新成长，旨在建立更好的企业管理环境，从寻找有前途的未来项目到培育初创企业和再挑战，让好的创意轻松实现引领创业，建立共享成长、合作共赢的生态系统并且正在为此而努力。



Look for Ways

我们利用未来技术创
造新的增长引擎。

引领第四次工业革命
与培育京畿道专业化产业的GBSA，
率先为培育京畿道
代表性的专业化产业提供现场支持。
我们支持生物技术的商业化，
开发人工智能和机器人等先进技术，
培育未来的新产业。



get better Soon

突破地域，
向全球市场拓宽。

帮助有发展前景的中小企业成长为全球中小企业
为开拓海外市场打开大门的GBSA，
以京畿商务中心和纺织品营销中心为主要支柱，
支持根据市场特点开发海外市场。
在数字经济时代，我们抢先应对全球市场环境变化，
引领出口多元化并且正在为此而努力。



支持全新挑战,
昂首迈向革新成长的明天,
我们, 与您同在。

引领京畿道经济、
科学发展的
定制型支持机构
GBSA

京畿道经济科学振兴院提供从挖掘创业创意
到商业化海外市场开发的综合业务及各种补助金事业也项目。
此外, 我们还率先支持科技研发, 培育生物产业, 促进地方产业发展。

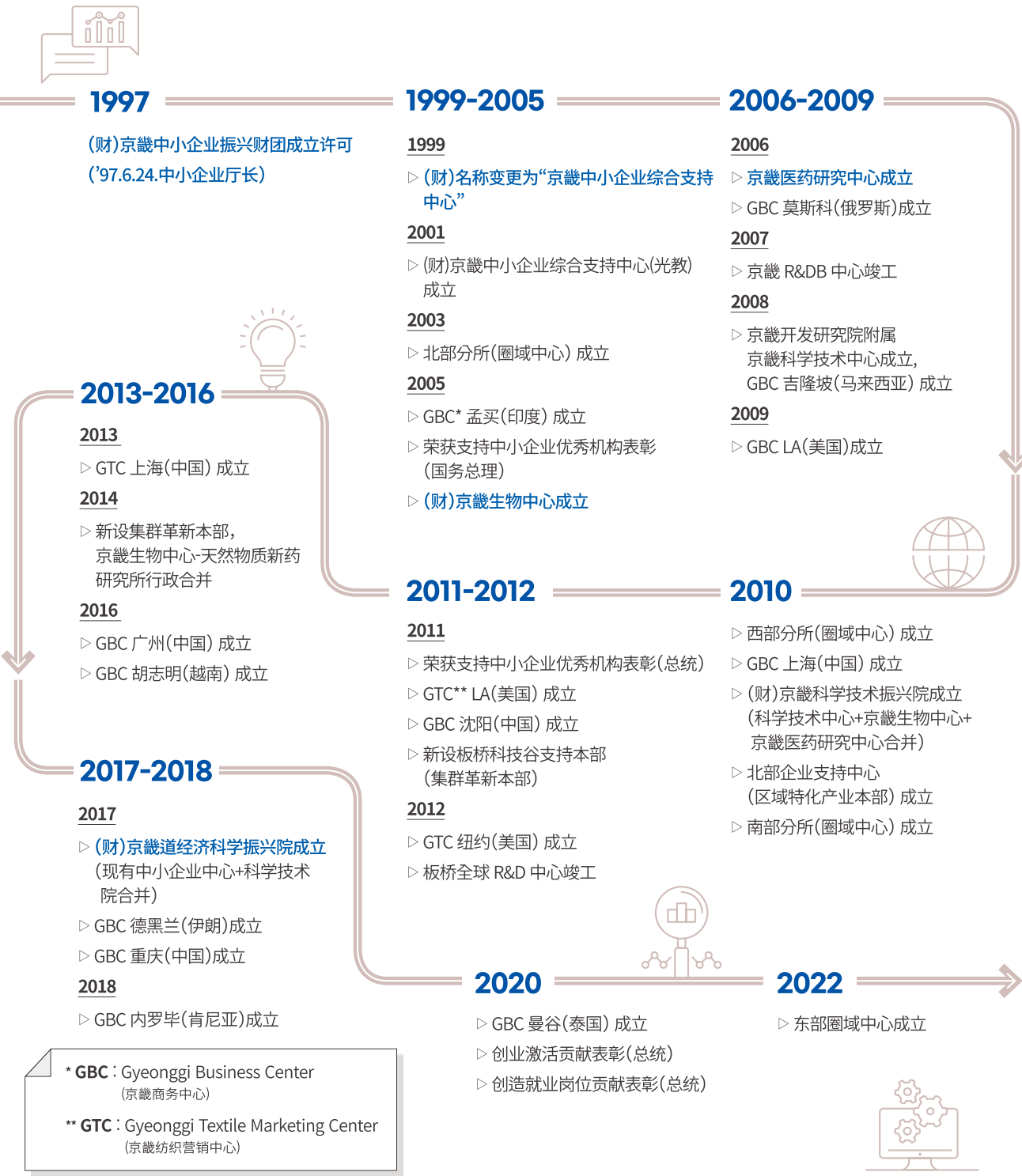
此外, 为顺应新常态(New Normal) 时代,
奠定企业的成长基础与革新基础,
构建京畿道的可持续产业生态体系, GBSA 正全力以赴。

今后, 京畿道经济科学振兴院将通过有效应对变化的浪潮,
在产业范式变化面前积极推进企业支持,
为该省企业的未来发展奠定基础。

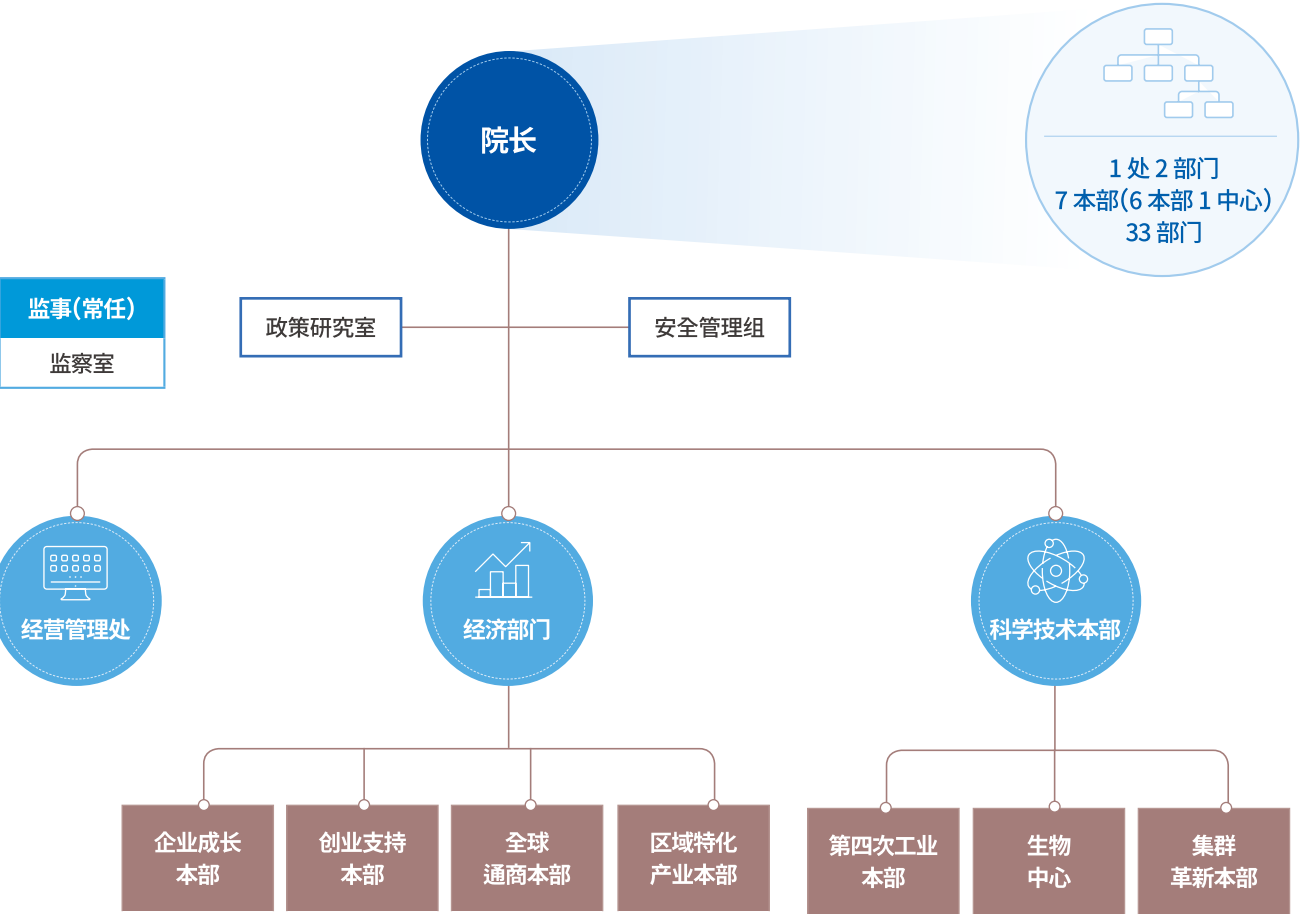
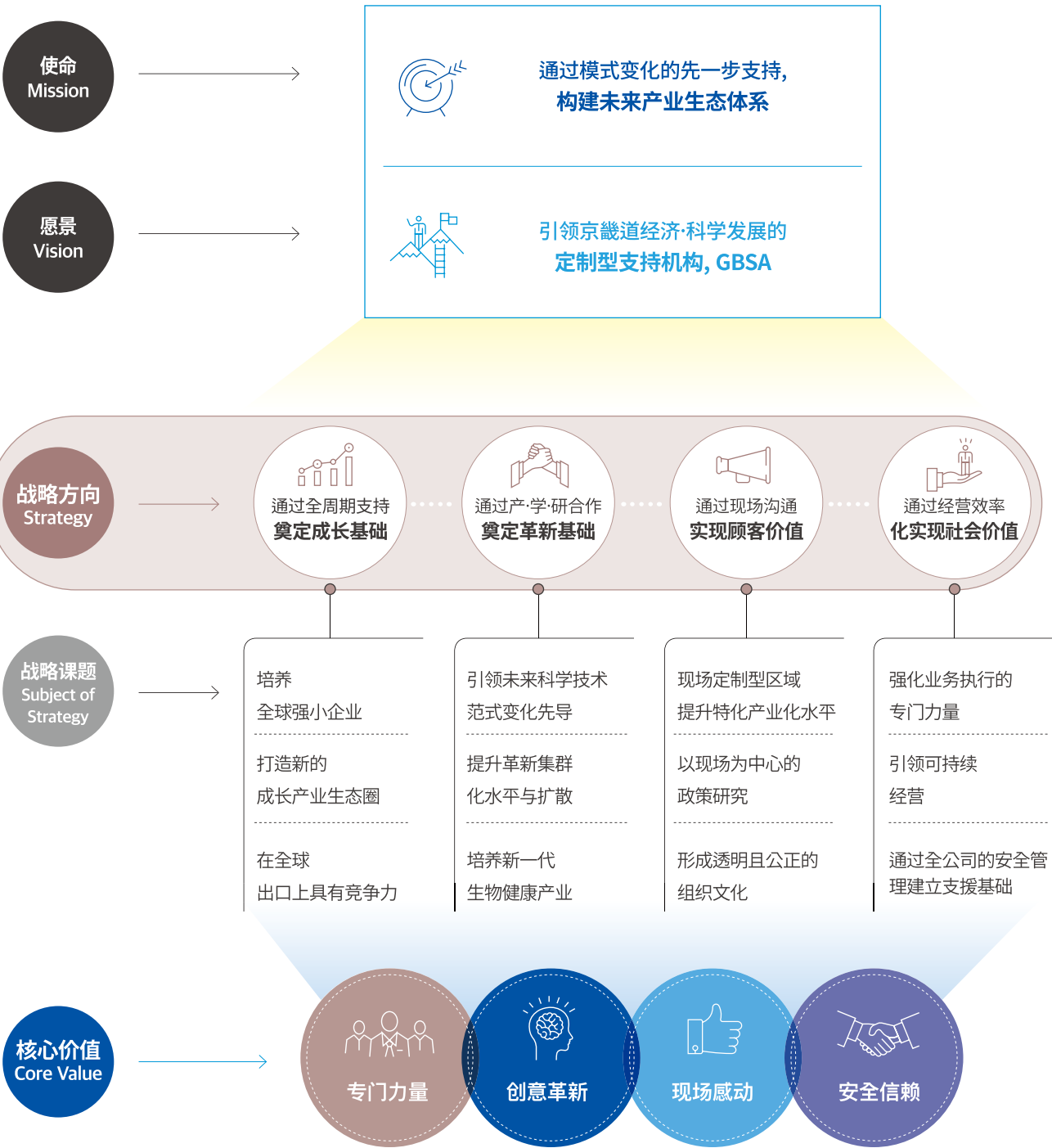
为使京畿道经济科学振兴院能够为京畿道开启新的明天,
成为更受客户信赖的机构, 请大家给予大力的支持和鼓励。



Hope Together!
Grow Together!



经济与科学, 当二者兼具,企业便走向强大



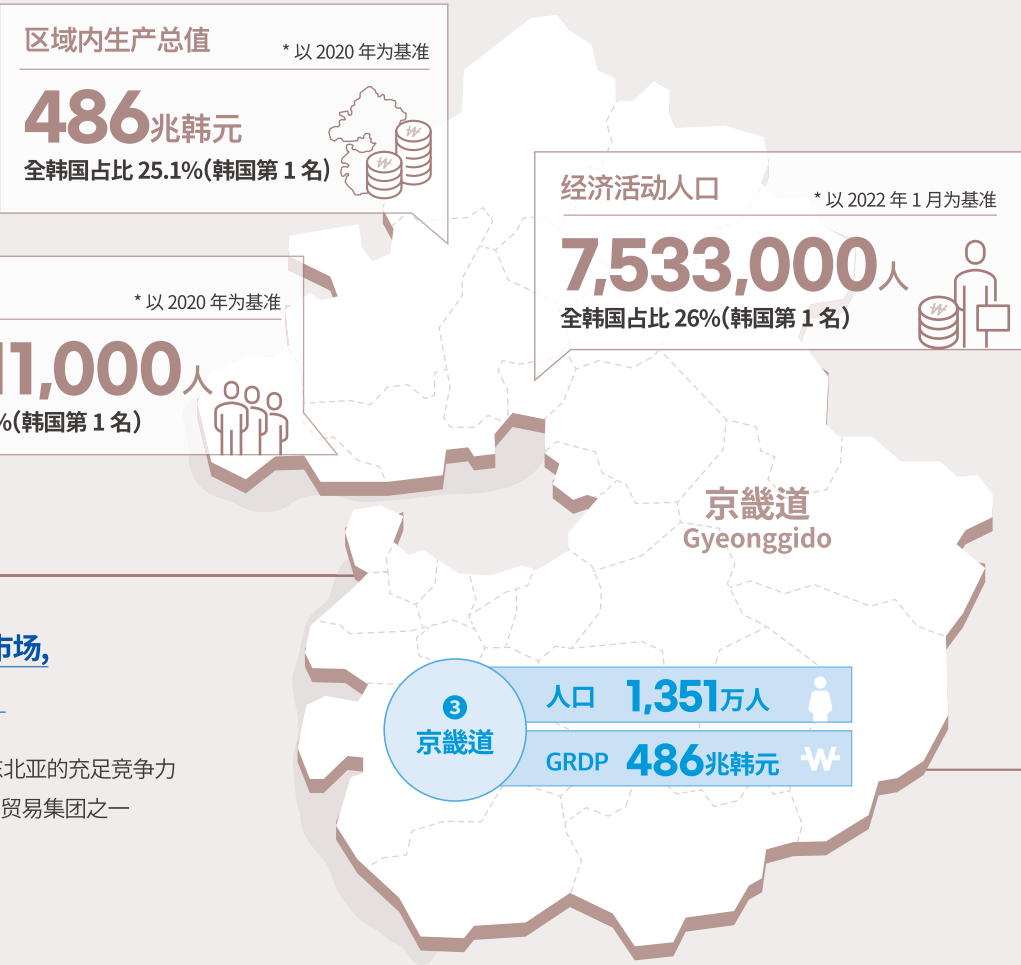
- 企业成长本部**
 - ▷ 支持京畿道代表企业成长,按企业现场需求提供定制型支持
 - ▷ 培养未来产业人才, 构建未来产业生态体系
- 创业支持本部**
 - ▷ 培养各成长阶段革新创业, 有效运营创业支持基础设施
 - ▷ 激活线上·线下创业平台, 提供公共·民营合作型创业支持
- 全球通商本部**
 - ▷ 海外拓展基础设施的建立和海外网络的合作
 - ▷ 将出口营销支持业务数字化, 融合线上·线下
- 区域特化产业本部**
 - ▷ 培养区域经济未来成长产业并运营市·郡合作业项目
 - ▷ 培养家具·纺织等特化产业, 以现场为中心的顾客定制型薄弱环节支持
- 第四次工业本部**
 - ▷ 通过技术革新, 强化企业竞争力支持, 培养革新人才
 - ▷ 实现第四次工业革命的未来社会价值
- 生物中心**
 - ▷ 以革新技术为依托, 培育生物健康产业生态体系, 引领新产业
 - ▷ 开发社会悬案应对国营技术开发, 提供以企业需求为中心的定制型企业支持
- 集群革新本部**
 - ▷ 发掘并扩展可持续发展的革新集群, 支持全球化
 - ▷ 将第四次工业中心的革新集群高度化并提供专门服务
- 政策研究室**
 - ▷ 未来指向型京畿道革新成长及制定区域经济发展政策
 - ▷ 制定基于数据的政策, 搞活韩国国内外合作网络

韩国的 经济一片光明

作为韩国最大的地方政府, 拉动经济的京畿道 –

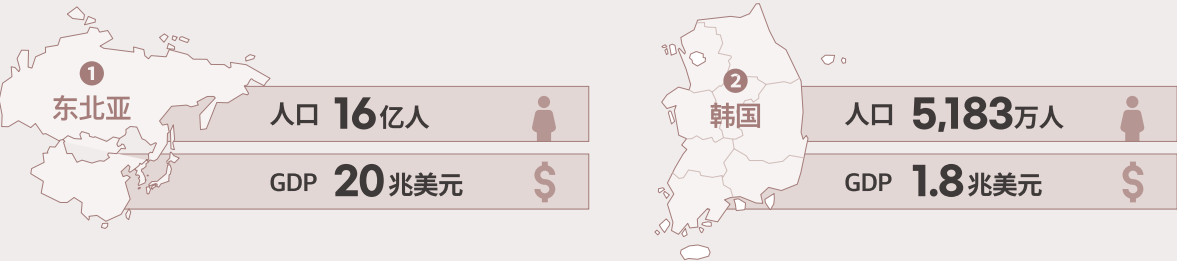
引领 IT、生物健康等第四次工业革命, 创造韩国 60% 以上就业岗位的地方,
可以说京畿道正作为东北亚经济圈中心, 开启更繁荣的未来。

作为朝鲜半岛的
经济、工业中心地,
为成功保驾护航。



作为首都圈的巨大消费市场,
向东北亚中心不断延伸。

- ▶ 源自 16 亿 人口的希望之地, 东北亚的充足竞争力
- ▶ 与 EU/NAFTA 崛起为世界三大贸易集团之一



构建京畿道
半导体集群,
以发展半导体行业。

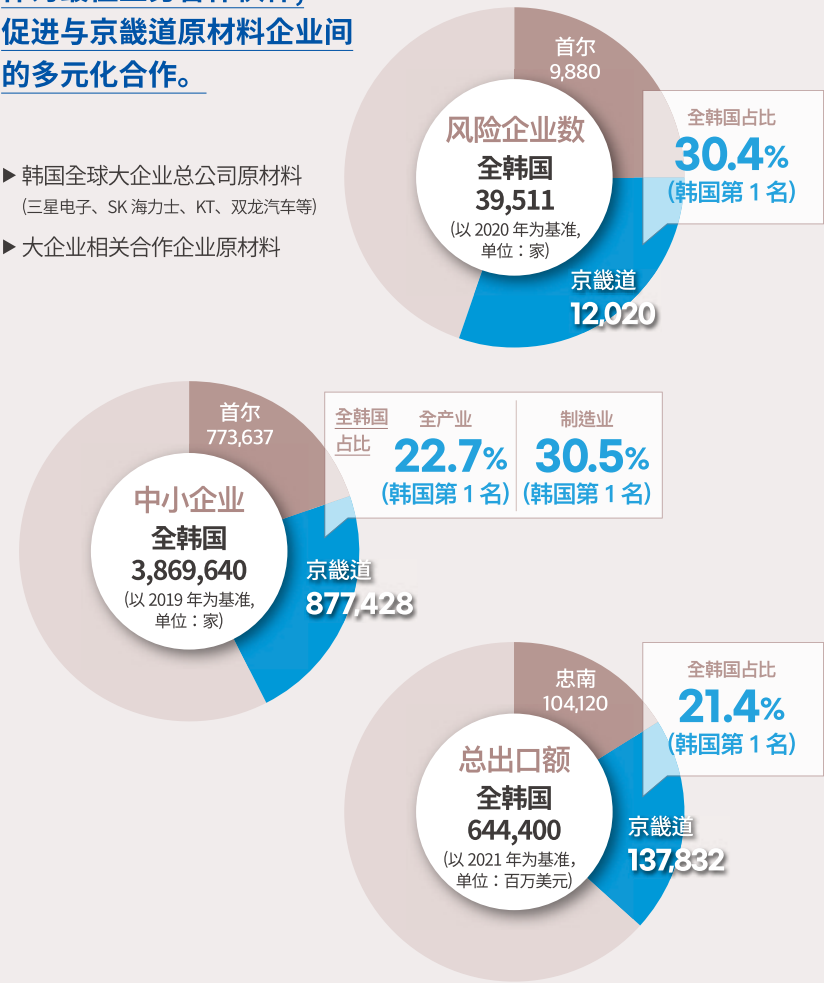


凭借丰富的经验与秘法,
支持最优的定制型投资。

蓬勃的商业之路便通过短期、
高效的交通基础设施就此开启。

作为最佳业务合作伙伴,
促进与京畿道原材料企业间的
多元化合作。

- ▶ 韩国全球大企业总公司原材料
(三星电子、SK 海力士、KT、双龙汽车等)
- ▶ 大企业相关合作企业原材料



为投资所需的
所有行政业务实施相关
One-Stop Service



构建道/市/郡的
连接体系



为不同 Project
指定不同负责人,
运营 Task-Force Team 结构

- ▶ 通过仁川/金浦国际机场与平泽/仁川国际港口公路网, 构建 1 小时连接首都圈的道路
- ▶ 通过广域急行铁道 GTX 可在 15~30 分钟内连接首尔与京畿道主要城市

光教科技谷
Gwanggyo Techno Valley

全球尖端科学的圣地 光教科技谷

光教科技谷现状

入驻企业数 196 家

位置 京畿道水原市灵通区光教路 107 一带

光教科技谷以京畿道经济科学振兴院为中心, 是新一代融合技术研究院与韩国纳米技术院等所在的企业支持与科学技术革新的据点, 通过综合性企业支持, 改善道内中小企业的经营条件, 并追求竞争力强化引领区域产业高度化并促进技术的开发。



1 京畿道经济科学振兴院(总院)



2 京畿 R&D 中心



3 京畿生物中心



4 光教商务中心



初创企业园区



京畿创造经济革新中心



全球 R&D 中心

板桥科技谷
Pangyo Techno Valley

第四次工业革命的领导者, 板桥科技谷

板桥科技谷现状

入驻企业数 1,300 家

位置 京畿道城南市盆唐区大旺板桥路 645 一带

板桥科技谷是为向企业提供系统支持与管理而打造的京畿道的代表性革新集群, 执行全球 IT、BT、CT、NT 中心的全球融复合 R&D 枢纽功能, 通过企业间技术融合与活跃的人才交流构建革新型创造生态体系。





时刻为强小企业
提供全新的支持



以技术为京畿道的竞争力
带来惊人变化



为了区域
进行正直的沟通

京畿道的所有企业
发现发展机会的地方,
京畿道经济科学振兴院

I

通过针对不同成长阶段
的定制型支持培养全球
强小企业

- 01 创业·风险支持
- 02 中小企业成长支持
- 03 出口·营销支持

II

通过科学技术革新创造
新产业·就业岗位

- 04 第四次工业革命的先锋
- 05 培养生物·健康产业
- 06 集群革新高度化

III

通过现场沟通
实现顾客价值

- 07 区域·特化产业高度化
- 08 企业·科学技术政策研究



主要业务 Business Service

01



通过针对不同成长阶段的
定制型支持培养全球强小企业

创业·风险支持

I. 通过针对不同成长阶段的
定制型支持培养全球强小企业

01 创业·风险支持
02 中小企业成长支持
03 出口·营销支持

通过创业·风险支持 构建“新成长”创业生态体系



京畿风险中心

① 为发掘、培养革新型技术创业提供支持。

从创意发掘到成长、再挑战的全周期创业支持

- ▷ 提供从发掘有潜力的创意, 到提供业务化(产品化、融资、营销)支持、再挑战(重振、再投资)的系统性支持

对主导未来的行业及特化领域提供集中支持

- ▷ 发掘并支持 BIG3、D.N.A、元宇宙等革新·新行业领域优秀企业
- ▷ 为共享经济、伴侣动物、碳中和执行企业等提供生活·环境友好型企业支持

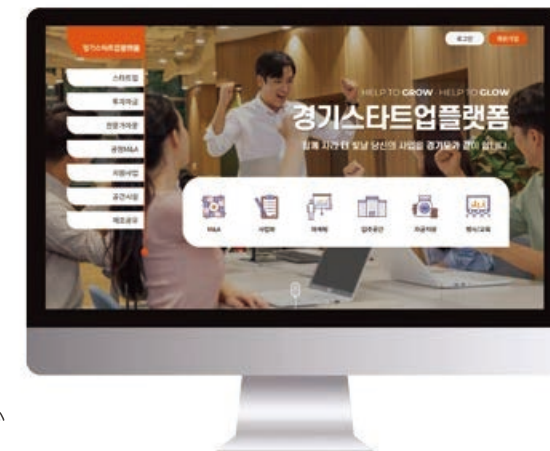
② 全力扩充线上·线下创业基础设施, 激活区域网络。

通过运营线上创业平台及创业枢纽培养革新创业家

- ▷ 灵活运用“京畿后动平台(GSP)”
实时·综合提供创业信息并强化交流
- ▷ 按领域·阶段实施创业培训,
通过加速及网络化激活培养创业人才

构建并激活覆盖京畿道全域的区域网络

- ▷ 激活创业孵化空间(水原·板桥·高阳等), 加强孵化机构间的合作
- ▷ 打造并激活不同成长阶段的全周期创业支持空间——京畿据点风险中心
- ▷ 运营试制品制造处, 以将创业创意具体化



公正 M&A 支持中心

③ 通过公共·民间合作的良性循环, 大力强化创业生态体系。

通过引导民间对创业企业的关注激活投资

- ▷ 众筹(捐赠型、债券型)奖励及加强对投资成功企业的业务化支持
- ▷ 将 AC·VC 等投资专门机构与创业企业相连接
引导投资激活并提供产业化支持

激活 M&A, 以实现创业生态体系良性循环

- ▷ 加强公共职能, 以营造创业 → 投资 → 成长 → 回报·再投资
相连的初创企业友好型生态体系



主要业务 Business Service

02



通过针对不同成长阶段的
定制型支持培养全球强小企业

中小企业成长支持

I. 通过针对不同成长阶段的
定制型支持培养全球强小企业

- 01 创业·风险支持
- 02 中小企业成长支持
- 03 出口·营销支持

扶植中小企业成长, 谱写京畿道光明未来

①
支持其成为足
以代表京畿道的
企业。

通过选择与集中支持,
强化企业的全球竞争力

▷ 培养明星企业, 培养全球强小企业,
扶植上市等

发掘及认证具有成长潜力的优秀企业

▷ 有潜力的中小企业、善良企业、
家庭友善企业认证等

②
全力支持配合企业
需求的商业化。

通过对企业现场需求提供定制型支持,
提高中小企业的可持续经营能力

▷ 开发生产销路定制支持、
设计开发支持、
经济团体优秀项目支持、
优秀女性企业定制型支持、
U-turn 企业、宠物业务激活支持等

③
培养负责企业
未来的人才。

未来企业核心领域定制型培训支持及
强化数字技术领域应对力量

▷ 加强数字转型与 ESG
领域培训内容, 根据模式变化
运营线上·线下混合培训,
培养大数据等未来产业核心人才

④
为京畿道的
未来构建
产业生态体系。

为应对碳中和、
新产业等未来生态体系提供带头支持

▷ 运营ESG、绿色新政、碳中和基金及
产业培养投资资金等

通过消除障碍及革新政策建设利于
企业发展的京畿道

▷ 运营企业 SOS 中心, 激活监管沙盒等



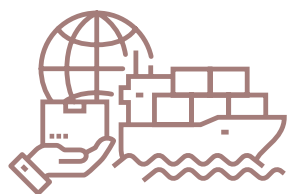
(↑) 理工科专门技术研修项目
(↓) 全球强小企业认证颁发仪式及座谈会





主要业务 Business Service

03



通过针对不同成长阶段的
定制型支持培养全球强小企业

出口·营销支持



I. 通过针对不同成长阶段的
定制型支持培养全球强小企业

- 01 创业·风险支持
- 02 中小企业成长支持
- 03 出口·营销支持

通过出口·营销支持， 提高中小企业的全球出口竞争力

① 为构建数字通商 生态体系提供支持。

通过支持基础设施的数字化转型，
保障未来竞争力

- ▷ 引领基于 GBC Prime 的中小企业通商支持生态系统的数字化
- ▷ 通过扩大数字 GBC 组织，完善全球线上·线下网络
- ▷ 引进“GBC 联动阶段性支持项目”，实现出口企业支持体系的数字化转型

② 应对通商环境的 新模式。

应对数字大转型时代、
全球通商环境变化及发掘全新商务模式

- ▷ 抢先应对非接触经济扩展、数字化、碳中和等全球问题与通商环境变化
- ▷ 举行京畿道代表通商支持业务线上·线下融合
(韩国国内及国外 G-FAIR、海外买家邀请出口洽谈会)

③ 全力进军全球市场。

考虑道内中小企业的出口
潜力区域与战略进驻区域，
为进军全球市场提供定制型支持

- ▷ 运营通商促进团(市场开拓团队)，支持京畿 K-医疗·生物有潜力企业进军海外
- ▷ 运营海外展会团体馆，为单独参加海外展会提供支持

④ 强化 出口企业力量。

从用于强化出口企业
力量的出口准备过程，
到数字贸易的海外营销一站式支持

- ▷ 通过专职顾问提供出口指导支持(120 家企业)，通过消除出口企业障碍强化营销力量
- ▷ 提供全球 SNS 平台及中国线上营销支持等出口企业数字贸易经验



(←) G-FAIR 印度、(→) Asean Day 线上出口洽谈会



이화여자대학교
육군교육사령부

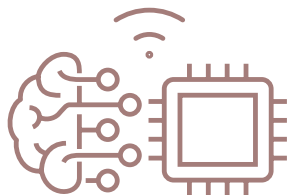
2021 드론봇·인공지능 전투발전 콘퍼런스

2021.6.7(월)~8(화) 10:00~17:00 경기창조경제혁신센터 국제회의장

2021
드론봇·인공지능
전투발전 콘퍼런스

主要业务
Business Service

04



通过科学技术革新创造新产业·就业岗位

引领第四次 工业革命

SWA 미래H*H움
과학기술정보통신부
nipa 정부혁신사업관리공제
미래로 경기·영남권 대표
GBSA 경기·영남권 대표

II. 通过科学技术革新创造
新产业·就业岗位

04 第四次工业革命的先锋

05 培养生物·健康产业

06 集群革新高度化

通过引领第四次工业革命, 转变未来科学技术模式

①

为以人力资源为中心的革新生态系统高度化提供支持。

通过与不同革新主体的合作, 以及培养未来社会的专门人才为革新奠定基础

构建生态体系

▷ 推进数据中心、AI 融合枢纽
信息化振兴机构等的设置·指定,
以实现基于应用技术的革新增长

网络

▷ 通过革新主体间的融合(产学研合作团、经济团体等)与连接合作网络, 强化中小企业合作共赢

人才培养

▷ 提供软件未来填充、
培养大数据专门人力、京畿道式的以人才为中心的 R&D 支持

* 京畿道民众新技术提案募集, 世代融合型新中年创业支持者, 网络安全集成谷, 未来产业研究工作组等

②

通过支持开发全产业领域技术, 促进制造革新。

谋求产业技术领域融·复合研究开发及制造革新, 为企业腾飞奠定基础

技术开发

▷ 技术开发(通用、纤维皮革、氢气等)、原材料·
零部件·设备企业扶植, 政府业务参与咨
询、新产品开发中心运营等

制造革新及共赢合作

▷ 原材料·零部件·设备大中小企业技术交
流, 大·中·小企业共同成长技术开发等

* 3 种技术革新诱因:

① 变化认识(未来应对) ② 技术革新(HW→SW)
③ 共赢合作(大中小)

③

致力于引导以尖端技术为中心的数
字大转型。

通过运用尖端基础设施的未来技术的实证·
高度化, 以及社会问题的解决, 实现让道内民
众感受科学技术

技术实证及高度化

▷ AI 技术实证试验台、用于 D·N·A 融合设备
革新支持的数字开放实验室、京畿道机器
人产业培养、数据产业扶植支持、区域经
济大数据(流通)平台运营、京畿 VR/AR 融合
产业支持

解决社会问题

▷ 开发用于改善民众生活质量的区域定制型
灾难安全问题解决的技术, 实证 AI 技术公
共服务



(↑) 数字开放实验室、(↗)(↘) AI 体验工作室



通过扶植生物·健康产业, 创造京畿道的新成长动力

① 为实现京畿道的“全球生物·健康革新据点” 而起带头作用。

- ▷ 强化用于扶植京畿道生物·健康产业的控制塔作用
- ▷ 构建及运营用于支持生物·健康新产业革新成长的产·学·研·病合作体系
- ▷ 培养企业现场定制型生物专门人力



产·学·研·病专家座谈会

② 通过现场需求的定制型支持, 强化生物·健康企业的竞争力。

- ▷ 提供基于原材料发掘、特性分析、有效性评估、试制品开发等尖端研究设备的实验分析服务
- ▷ 通过产·学·研共同技术开发及公共技术转让,支持生物技术普及
- ▷ 支持基于生物·健康革新产品及服务相关数据的实证试验



研究设备分析支持

③ 扩大公共 R&D 及新产业技术开发。

- ▷ 推进公共 R&D, 以解决环境性问题、传染病、高龄社会等区域社会问题
- ▷ 扩大新技术、新成长生物·健康产业领域新业务
- ▷ 数字生物健康革新技术开发及尖端生物药品领域专门性的强化



用于提供医疗产品的战略性支持的 MOU

通过科学技术革新创造新产业·就业岗位

培养生物· 健康产业



主要业务
Business Service

06



通过科学技术革新创造新产业·就业岗位

集群革新高度化

스타트업 피치

GESA
경기도경제과학진흥원

II. 通过科学技术革新创造
新产业·就业岗位

- 04 第四次工业革命的先锋
- 05 培养生物·健康产业
- 06 集群革新高度化

通过集群革新的高度化， 实现以尖端融合技术为中心的产业

① 加速尖端企业的核心成长。

通过板桥·光教科技谷入驻企业革新成长强化竞争力

- ▷ 调查板桥·光教科技谷现场, 针对企业的薄弱环节及要求提供系统的管理及定制型服务
- ▷ 为引领新常态技术革命的产·学·研融合革新集群提供支持及管理
- ▷ 为板桥入驻企业员工对象提供居住租赁保证金支持 (确保企业的优秀人才并改善员工办公环境)
- ▷ 通过板桥综合宣传(SNS、官网、宣传馆等) 的运营, 为板桥内的优秀革新企业提供标新立异的宣传支持



② 不断进军全球的引领者。

为有潜力初创企业进军全球提供支持

- ▷ 京畿道全球初创企业扶植项目 (初创企业加速、投资交流会、口·笔译支持业务)
- ▷ 板桥科技谷综合宣传 (推进海外集群的技术交流网络)
- ▷ 全球商务业务 (海外商务会议及招商引资支持)



③ 引领低碳(碳中和) ESG。

扩大环保·社会·支配结构的可持续价值

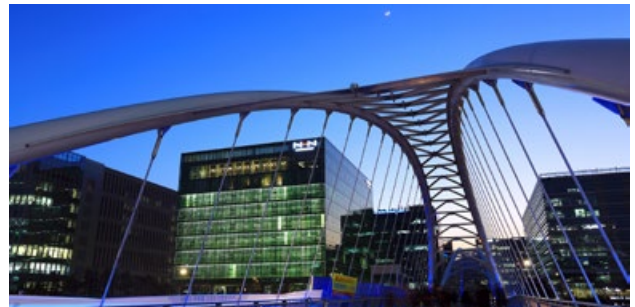
- ▷ 工业园区共享经济激活项目 (京畿道工业园区内共享经济(低碳等)模式业务支持)
- ▷ 创造社会价值及加强业务系统的透明度(区域贴合型温馨社会贡献,综合型 ESG 评估体系)
- ▷ 引进道内中小企业集群众筹服务, 培养 IT 领域专家以及为弱势群体提供培训支持
- ▷ 扩大板桥及光教公共建筑的新再生能源的使用, 强化节能减排的落实



④ 加强革新集群环境建设。

强化建筑管理(设施·业务空间·安全)专门性及确保安全性

- ▷ 构建专门的管理体系及通过有效运营提供用于支持企业的基础设施
- ▷ 通过体系化的设施预防检查, 灾难灾害、安全事故及人身事故 zero 化
- ▷ 通过考虑建筑特性的入驻管理扩大集成设施的功能,并将建筑利用率最大化
- ▷ 通过集群运营相关的专门性,努力扩大新集群业务的参与度





主要业务 Business Service

07



通过现场沟通实现顾客价值

区域·特化产业高度化

III. 通过现场沟通实现顾客价值

07 区域·特化产业高度化

08 企业·科学技术政策研究

通过“现场定制型”区域·特化产业高度化， 激活区域经济

① 全力激活定制型区域业务。

强化顾客定制型支持

提供符合中小企业
需求的定制型企业支持业务

- ▷ 激活中小企业开发·生产·
销路定制型支持业务

激活市·郡合作业务

通过体现市·郡产业特性的业务推进，
拉动区域经济激活

- ▷ 产品开发及工艺改善，生产设备现代化，
强化企业力量，发掘·培养隐形冠军，
青年创业募集项目
- ▷ 推进对开拓市·郡海外市场的支持业务
(出口物流费用支持、发掘全球开拓团队及展会等)



GTC 扬州市全球视频出口展示座谈会

② 集中扶植家具·纺织等京畿道特化产业。

强化家具产业竞争力

通过集中扶植家具产业
提高家具企业力量

- ▷ 家具企业产品开发及营销支持，
韩国国内外展会参加支持，
建设·运营广州市家具小工匠聚集
区联合基础设施

激活纺织业

纺织业向可持
续环保纺织时装业转型

- ▷ 激活京畿纺织营销中心(GTC)的运营
以开拓纺织业海外市场
- ▷ 提供时装设计的实用化及韩国国内
外展会参加支持，提供纺织薄弱技术
咨询及新材料开发支持



纺织企业支持 业务合作 业务协议

③ 通过推进紧贴现场型支持业务，消除企业的薄弱环节。

One-stop 经营支持

通过运营各圈域中心企业
SOS 中心，营造健康的企业环境

扩大支持弱势企业的资金流入

通过发掘及支持弱势·小企业
尽 成长牵引车之责

扩大顾客交流

激活企业家·市郡·有关机构等
线上·线下网络

- ▷ 激活信息交流及支持业务宣传

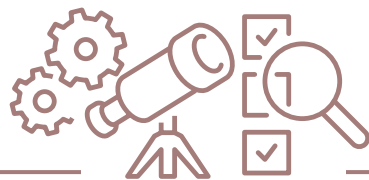


东部圈域中心成立仪式

专注于“现场中心”企业·科学技术
政策研究

主要业务 Business Service

OS



通过现场沟通实现顾客价值

企业·科学技术 政策研究

①

提示面向未来的政策愿景。

制定用于培养系统性中小企业与科学技术的中长期政策计划

- ▷ 制定用于奠定未来革新基础的中长期基本计划
- ▷ 制定用于推进系统性中小企业扶植政策的综合计划
- ▷ 进行用于未来政策开发的现场调查及改善方案研究

②

研究以现场为中心的政策对策。

合时宜的悬案分析与对策提供等基于现场的政策研究

- ▷ 分析道政悬案及提供对策(革新产品制度运营方案, 引进 ESG, 元宇宙全球中心引资方案等)
- ▷ 发行“Policy Focus(问题报告)”以迅速地分析悬案并提供对策
- ▷ 发行“GBSA Review”以提供合时宜的产业·技术·政策动向分析与启示

③

强化政策合作据点运营。

构建·运营据点,以联动中央·京畿道革新政策

- ▷ 运营区域科学技术据点
(京畿研究开发支持团)
- ▷ 运营区域科学文化据点
(科学文化区域据点中心)
- ▷ 运营中央・道・市郡合作据点
(区域未来科学技术项目)



GBSA 韩国据点现状



中小企业支援信息一目了然! 简单快速!
egbiz www.egbiz.or.kr



国内据点 联络处

随时随地, GBSA 常伴中小企业左右

所在地(市)	据点和切入点	地址	电话
高阳市	京畿道风险创业支援中心(高阳)	高阳市一山区木槿花路 20-38, Rodeo Top大厦 5层	031-903-9771
	京畿创业LAB(高阳)		
九里市	京畿道风险创业支援中心(九里)	九里市东九陵路 136号街 33, (株)太进仁川办公室 2~3层	031-830-8530
南杨州市	京畿道风险创业支援中心(南杨州)	南杨州市别内洞别内2路 74, JS塔 2层	031-830-8511
富川市	京畿道风险创业支援中心(富川)	富川市远美区富川路 136号街 27, 远美游乐场 4层	032-320-2100
	京畿道风险创业支援中心(城南)	城南市中院区通村大路 466号街 16, 二层	031-830-8550
	全球R&D中心	城南市盆唐区大王板桥路 712号街 22	031-739-7114
城南市	创业基地	城南市盆唐区板桥路 289号街 20	031-5171-5114
	数字开放实验室	城南市盆唐区板桥路 289号街 20, 1 栋 3层	031-710-8717
	京畿道创造经济创新中心	城南市盆唐区大王板桥路 645号街 12	031-776-4840
	京畿道风险创业支援中心(板桥)	城南市盆唐区城南大路 779号街 6, KT盆唐大厦 1层	031-830-8621
	京畿创业LAB(板桥)	城南市盆唐区板桥路 289号街 20, 创业校区 1栋 8层、2栋 6层	031-830-8630
河南省	京畿据点风险中心(东部圈域)	河南省黔丹山路 239	031-830-8547
广州市	东部圈域中心(广州)	京畿道广州市五浦邑新岬路 113 (五浦农协新岬分行)3 层	031-830-8561
	京畿道经济科学振兴院(总院)	水原市灵通区光教路 107	031-259-6000
水原市	京畿道风险创业支援中心(水原)	水原市灵通区光教路 156 光教商务中心 403 室	031-307-1212
	京畿 SW 未来填充中心(水原)	水原市灵通区光教路 107 研究栋地下 1 层	031-259-6211
	生物科学中心	水原市灵通区光教路 147 生物科学中心	031-888-6118
	京畿创业LAB(水原)	水原市灵通区光教路 156 光教商业中心 6 层	031-8064-1950
	创业培训中心	水原市灵通区光教路 107 创业保育栋	031-259-6000
	京畿道R&D中心	水原市灵通区光教路 147 京畿R&D中心	031-259-6000
	新制品开发中心(水原)	水原市灵通区光教路 107 研究栋地下 1 层	031-259-6156
始兴市	西部区域中心(始兴)	始兴市产技大学路 237, 韩国工学大学始兴商务中心 1 层	031-432-2400
安山市	Station-G(安山)	安山市檀阳区中央大路 784	031-830-8642
	京畿道风险创业支援中心(安城)	安城市大德面西东大路 4726 中央大学 609 馆 2 层	031-830-8570
安城市	南部区域中心(安城)	安城市飞龙5街 30, 韩庚大学产学协助馆1层	031-672-3589
	京畿道风险创业支援中心(安养)	安养市万安区安养路 111, 京畿道风险研成大学中心 11层	031-830-8661
杨州市	京畿道风险创业支援中心(杨州)	杨州市广积面复兴路 847, 杨州Techno City 4层	031-830-8695
	京畿纤维综合支援中心(杨州)	杨州市和平路 1215 207室(办公室), 508室(设计室、展示厅)	031-830-3631
义王市	京畿道风险创业支援中心(义王)	义王市Imi路 40, 仁德院IT Valley B栋 804~806室	031-830-8611
	京畿道风险创业支援中心(议政府1)	议政府市望月路 18-26	031-830-8505
	京畿道风险创业支援中心(议政府2)	议政府市新兴路 234 CRC大厦 7 层	031-830-8520
	新制品开发中心(议政府)	议政府市产团路 76 号街 93, 1 层	070-7775-4093
议政府市	京畿 SW 未来填充中心(议政府)	议政府市产团路 76 号街 93, 1 层	031-853-7992
	南部区域中心(平泽办事处)	平泽市平泽路149 平泽工商会议所 1 层	031-651-7161
平泽市	南部区域中心(平泽办事处)	平泽市平泽路149 平泽工商会议所 1 层	031-651-7161
抱川市	北部区域中心(抱川)	抱川市苏屹邑松隅路 62, 8层	031-850-7100

海外代表处现状

